



**Cie Rêveries Parallèles**

# **INTERSTICE**

Titre provisoire

**THÉÂTRE - SEUL·E EN SCÈNE**

À partir de 13 ans

**Création automne 2027**

**Une traversée onirique du deuil amoureux  
comme un rituel de passage émancipateur**

# LA COMPAGNIE

*Établir des parallèles entre des sujets sociologiques et des thématiques autres, pour créer par le théâtre des univers qui proposent de rêver à des réalités différentes.*

Fondée à Lyon en 2024, la Compagnie Rêveries Parallèles est créée par Lisalou Eyssautier, metteuse en scène et scénographe issue de l'ENSATT, dans la volonté de mettre en scène ses premières créations et développer sur scène sa propre démarche artistique réunissant dans une seule vision scénographie, dramaturgie et mise en scène. Elle propose un théâtre à la dimension visuelle et esthétique forte, à la croisée de différentes disciplines, pour explorer des thématiques contemporaines et sociologiques. Elle déploie sur scène des univers contemplatifs, hypnotiques, oniriques et poétiques pour plonger le public dans une expérience théâtrale sensible, à contretemps de nos modes de vie hyperactifs. Dans sa manière de travailler, tout s'imbrique et se répond, d'où sa volonté d'écrire au plateau. Le point de départ est la scénographie, imaginée à partir d'un sujet, autour de laquelle vient se construire la partition de l'interprète en lien avec les costumes, le son et la lumière. Le texte naît ensuite de cette matière. Il s'agit d'inventer des mondes qui fonctionnent avec leurs langages propres, rêvés à partir d'intuitions, d'émotions et de sensations visuelles, corporelles et sonores. De cette façon, elle cherche à nous emmener au-delà de ce qui est palpable et visible, vers des choses qui nous dépassent mais qui nous rassemblent en tant qu'êtres humain·e·s.



# INTERSTICE

## EN BREF

*Interstice* (titre provisoire) est le premier volet d'une trilogie de créations théâtrales sur l'amour contemporain occidental. Il aborde la thématique de la rupture amoureuse comme un phénomène propice au questionnement, à l'exploration et à la réinvention. Écrit à partir d'extraits de journaux intimes et d'une libre adaptation du conte de *La Petite Sirène*, mêlant figures de récits mythiques et témoignages d'aujourd'hui, ce seul-e en scène est une immersion dans l'univers d'une femme qui perd la parole, suite au choc provoqué par le départ soudain de son ex-partenaire qui la quitte. Esseulée dans son appartement en huis-clos, elle se transforme en créature et fait de son deuil amoureux un rituel de passage, dont les étapes l'amènent à découvrir son propre langage et à se faire une identité nouvelle. Se métamorphosant à travers différentes silhouettes, elle invente un monde peuplé d'images oniriques et aquatiques, à partir d'objets du quotidien tels des vestiges de sa relation passée. Prenant la forme d'une succession de tableaux, ce spectacle nous plonge avec poésie et humour dans une traversée de ses états intérieurs. Il hybride les langages du théâtre (théâtre visuel, théâtre d'objets, théâtre du geste, théâtre du mouvement et théâtre textuel) pour donner à voir, dans un premier temps, ce qui ne peut être dit, jusqu'à ce que le personnage retrouve la parole et que le texte jaillisse. C'est une invitation à rêver le deuil amoureux comme une interstice réparatrice et émancipatrice entre deux étapes de vie, pour questionner notre rapport au temps et nos manières de faire relations aujourd'hui.

**Écriture, mise en scène et scénographie :** [Lisalou Eyssautier](#)

**Regard extérieur et dramaturgique :** [Pierre Koestel](#)

**Jeu, chorégraphie, danse et chant :** [Armande Sanseverino](#)

**Création costumes :** [Estelle Boul](#)

**Création et régie lumière, régie générale :** [Margot Ardouin](#)

**Création et régie son :** [Milhann Chodorowski](#)

**Assistanat à la scénographie :** [Élise Vasseur](#)

**Tout public à partir de 13 ans**

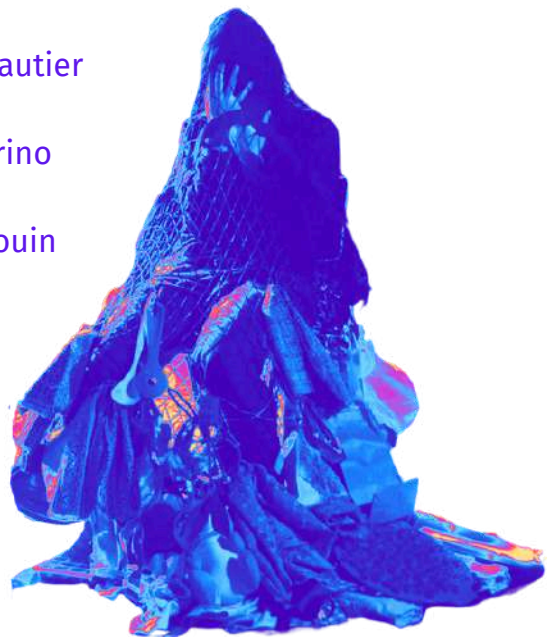
**Durée :** environ 1 heure

**Jauge :** 250 spectateur-ice-s

**Nombre de personnes en tournée :** 4

**Sortie de création :** automne 2027 (provisoire)

**Accueil en résidences** (mises à disposition de salles) : [Théâtre Nouvelle Génération](#), [Théâtre de L'Élysée](#), [Théâtre de la Croix-Rousse](#), [La Fédération](#), [Théâtre National Populaire](#)



# NOTE D'INTENTION

PAR LISALOU EYSSAUTIER

Il y a pour moi autant de ruptures amoureuses que de tentatives à réfléchir à relationner autrement, questionner nos manières d'être ensemble, comprendre ce qu'on ne veut plus vivre et ce à quoi on aspire. Qui dit rupture dit « deuil », un terme qui révèle l'intensité de cette étape de vie et qui s'utilise de manière similaire pour parler d'un amour perdu ou d'un proche décédé. Dans les deux cas, il est question de la disparition d'un être aimé, de dire adieu à une relation qui nous a été chère et de vivre avec un fantôme.

Les ruptures amoureuses sont des étapes constitutives de nos vies, qui peuvent être vécues dès l'adolescence, dont on ne ressort pas indemne et qui nous transforme en profondeur, à la fois soi-même en tant qu'individu mais aussi notre entourage. La séparation de deux êtres signifie aussi celle de deux cercles amicaux, familiaux et parfois professionnels. En cela, la rupture amoureuse est un rituel de passage dans le sens où il est question d'un individu qui traverse une étape transformatrice de sa vie, symbolisant un changement au sein de sa communauté.

Je place au centre de cette création la question de l'intimité au cœur d'un groupe. En choisissant la forme théâtrale du seul-e en scène, je souhaite mettre en exergue ces moments de solitude et de vulnérabilité que nous traversons au cours des deuils amoureux, et tout particulièrement en tant que femme. Il s'agit de mettre en miroir ce personnage seul avec la communauté des spectateur·ice·s, dans une volonté d'identification pour ouvrir des réflexions sur nos capacités à réagir face à sa situation, lui venir en aide, l'accompagner et l'entourer.

J'ouvre sur scène ces questionnements en proposant comme fil rouge esthétique la poésie de l'eau. Ne dit-on pas en cas de rupture amoureuse « toucher le fond », « se sentir submergé » ou encore « remonter à la surface » ? De cette analogie faite entre le deuil amoureux et les paysages aquatiques je souhaite donner à voir les multiples facettes des états intérieurs que produit cette étape de vie.

Dans cette perspective, je travaille à partir de matériaux de différentes natures, pour créer un langage artistique singulier qui les unifie. Je mêle à un vécu personnel, qui est l'impulsion de ce spectacle, des paroles brutes de témoignages qui rendent compte d'un certain rapport au monde et au deuil amoureux contemporain à travers des histoires intimes, ainsi que la forme du conte pour sa dimension initiatique, symbolique et partageable. J'utilise aussi l'écriture journalistique pour donner à voir les étapes de la rupture amoureuse et de la reconstruction de soi dans une temporalité avec une dimension fragmentaire, que j'intègre à un récit qui s'invente au-delà des mots avec l'écriture de plateau, par des langages corporels, visuels et sonores.

# INSPIRATIONS



*Untitled, Gregory Crewdson, 1998*

**Juxtaposition d'un espace quotidien avec un espace onirique. La scénographie de la photographie et sa mise en scène reflètent l'état intérieur du personnage.**



*Spongebabe in L.A., Mercedes Dassy*

**Seul en scène d'un personnage féminin, entre fiction et réalité, danse et chant, qui aborde notre capacité profonde à la métamorphose et à la transformation.**



*After Invisible Man by Ralph Ellison, the Prologue, Jeff Wall*

**Accumulation des objets dans cette photographie, en particulier des ampoules, qui transforme l'espace quotidien en un monde onirique et poétique, de l'ordre du réalisme magique.**



*MONUMENT 0.10 : The Living Monument, Ezster Salamon*

**Spectacle de danse qui utilise des costumes scénographiques pour métamorphoser les corps des personnages en créatures, à partir d'objets de récupération du quotidien.**

# L'ÉQUIPE ARTISTIQUE



## Écriture, mise en scène et scénographie

**LISALOU EYSSAUTIER** est metteuse en scène et scénographe diplômée de l'ENSATT. Elle débute sa carrière en collaborant à la scénographie auprès de différent·e·s metteur·euse·s en scène et croise le travail de Bruno Meyssat, Joris Mathieu et Alice Laloy, des rencontres artistiques qui ont marqué son parcours et qui l'inspire aujourd'hui dans son travail de mise en scène au sein de la compagnie *Rêveries Parallèles*. Ses premières scénographies sont visibles ici : [lisaloueyssautier.com](http://lisaloueyssautier.com)



## Regard extérieur et dramaturgique

**PIERRE KOESTEL** est écrivain de théâtre et dramaturge, diplômé de l'Université Paris VIII et de l'ENSATT. Il écrit plusieurs textes dont *Après nous, les ruines*, Grand Prix de littérature Artcena en 2023. Il s'intéresse aujourd'hui à la création de nouvelles formes d'écritures.



## Jeu, chorégraphie, mouvements et chant

**ARMANDE SANSEVERINO** est danseuse, chorégraphe et actrice, formée à Cobosmika et à la Jasmin Vardimon Junior Company. Elle fonde en 2022 *Collectif Masdame* et développe un langage scénique distinctif où le corps et la parole s'entrelacent dans une forme hybride d'expression.



## Création costumes

**ESTELLE BOUL** est costumière diplômée de l'École Estienne, de l'École Duperré et de l'ENSATT. Elle développe une recherche sur les accessoires de scène et collabore avec différent·e·s metteur·euse·s en scène, en particulier pour le théâtre et la danse.



## Création et régie lumière, régie générale

**MARGOT ARDOUIN** est éclairagiste et scénographe, diplômée de la HEAR. Elle collabore avec différentes compagnies pour des projets de théâtre de texte, théâtre physique et marionnette. Elle conçoit lumière et scénographie comme un duo faisant émerger ensemble des images.



## Création et régie son

**MILHANN CHODOROWSKI** est créateur sonore diplômé du DMA régie Paul Poiret et de l'ENSATT. Il collabore avec différent·e·s metteur·euse·s en scène en développant une réflexion sur l'invisible, l'espace, l'intermédialité et travaille à la recherche d'une poétique sonore.

# PROCOLE DE CRÉATION

## ÉCRITURE DE PLATEAU

Le spectacle s'écrit à partir des improvisations réalisées en répétitions, en allers-retours avec des phases d'écriture et de conception. Le texte représente ici un matériau, au même titre que tous les autres composants de la création. Il s'agit de trouver comment le plateau vient raconter, prolonger, contredire le texte et inversement. Dans ce spectacle, le travail au plateau occupe une place centrale et le texte est présent de manière plus fragmentaire, venant appuyer le parcours et l'évolution du personnage.

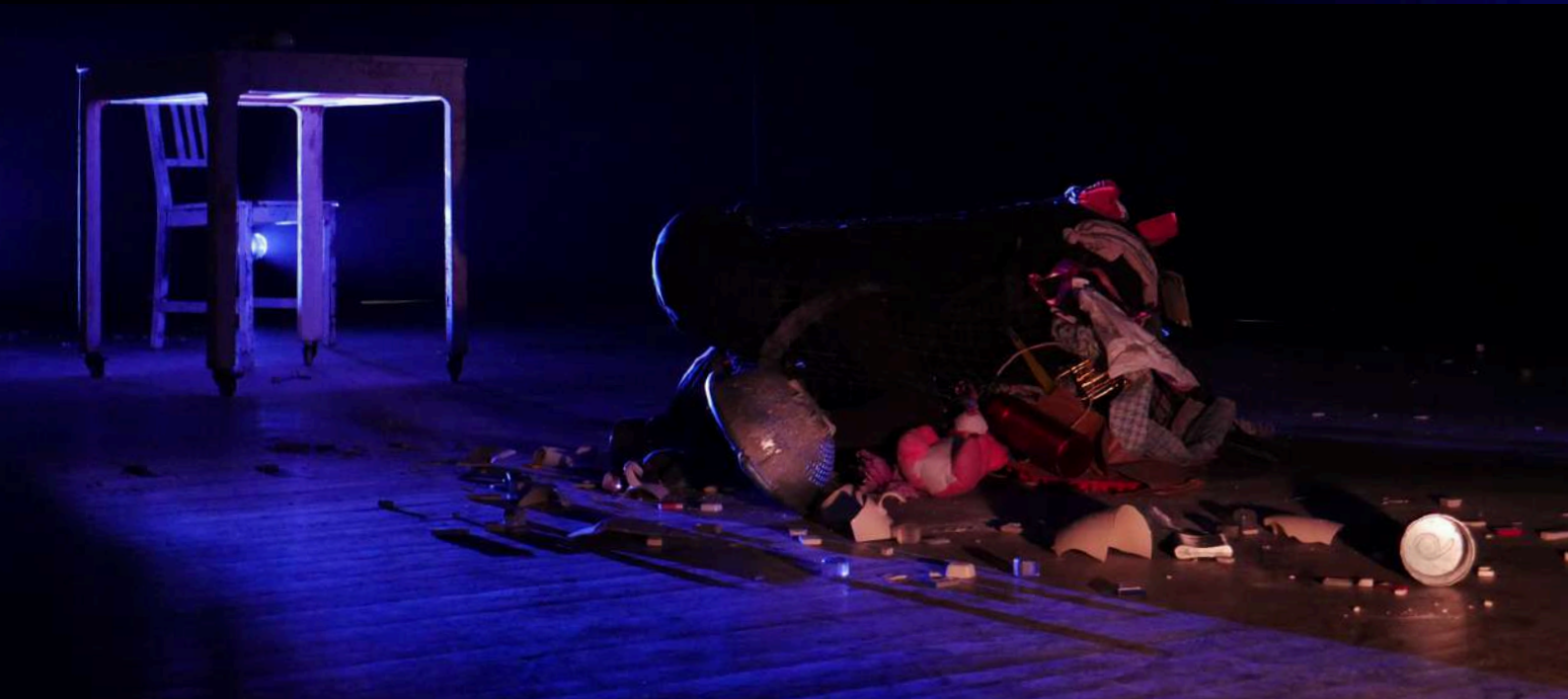
## PARTITION DIDASCALIQUE

Ce travail au plateau engendre l'écriture de la pièce sous la forme d'une partition didascalique, comme un journal de bord restituant l'ensemble des actions qui se passent sur scène à la fois en jeu, en scénographie, en costume, en lumière et en son. Elle participe au travail de composition, de structuration, de rythme de la pièce et permet aussi de garder une trace de tous les cheminements. Elle représentera une partie du texte du spectacle à la fin de la création.

## UNIVERS VISUEL

Il se crée à partir de propositions scénographiques, en collaboration étroite avec les costumes et la lumière. Sa construction s'imbrique avec celle de l'interprète au plateau, elle est inhérente à ses mouvements sur scène. La scénographie s'articule autour d'une recherche sur les objets du quotidien comme supports à la rêverie. Elle donne lieu aussi à l'élaboration de costumes scénographiques qui dessinent à la fois les espaces et les silhouettes des métamorphoses du personnage au cours de sa traversée du deuil amoureux.





## UNIVERS SONORE

La bande-son travaille à l'immersion des spectateur·ice·s dans les états émotionnels du personnage. En utilisant et en modifiant des sons enregistrés à partir d'objets présents dans la scénographie, elle cherche à rendre étrange un environnement sonore quotidien et familier. À des moments plus intenses, la bande-son sort du cadre ce premier univers sonore pour aller vers des sonorités électroniques, musicales ou percussives.

## DIALOGUE ENTRE MOUVEMENT, OBJETS ET PAROLE

Le personnage, comme dans le conte de *La Petite Sirène*, perd sa voix au début du spectacle et la retrouve au fil de l'histoire, après avoir traversé plusieurs étapes du deuil amoureux. Comment exprimer alors, par le corps mais aussi par les objets, ce que les mots, suite au choc de la rupture amoureuse, ne peuvent raconter ? Il s'agit dans un premier temps de mener au plateau une recherche de récit mêlant mouvements, gestes et théâtre d'objets pour trouver ensuite une hybridation avec la parole, notamment par l'utilisation de la voix off, du lip sync et du chant, pour délivrer in fine un texte dit à voix haute et habité de toute cette matière. Pour cette création, il s'agit d'interroger nos modes de langages, à la fois corporels, visuels et textuels.

## INSPIRATIONS AQUATIQUES

Les recherches dramaturgiques et esthétiques suivent comme fil rouge une inspiration commune autour de la poétique de l'eau, notamment des fonds marins comme les abysses. Il s'agit de créer des parallèles entre ces univers et celui de la rupture amoureuse pour traduire symboliquement les états intérieurs du personnage, en regard notamment du conte de *La Petite Sirène*. Une attention particulière est portée sur cette inspiration pour le travail des costumes, dans la recherche des créatures incarnées sur scène par le personnage au cours de son deuil amoureux.

# PREMIÈRES IMAGES

Toutes les images de ce dossier ont été réalisées à la fin de la première résidence de création, lors de la sortie de résidence du 12 décembre 2025 au Théâtre de la Croix-Rousse de Lyon. Elles ne sont pas définitives et sont amenées à évoluer.

Lien vers la captation de la sortie de résidence : <https://youtu.be/MWXqgC2uX10>

Lien vers la précédente captation de la sortie de résidence du 23 mai 2025 au Théâtre Nouvelle Génération de Lyon : <https://youtu.be/uVZXYsgYXiw>



# CALENDRIER

## RÉSIDENCES DE RECHERCHE

Saison 2024-2025

### Explorations au plateau

D'octobre à mai - 15 jours

**SORTIE DE RÉSIDENCE LE 23/05**

Théâtre Nouvelle Génération - Lyon

Saisons 2025-2026

### Résidence dramaturgique

27 octobre au 1er novembre - 5 jours

Théâtre de l'Élysée - Lyon

## RÉSIDENCES DE CRÉATION

Saison 2025-2026

### RÉSIDENCE 1 - Travail au plateau avec technique

**SORTIE DE RÉSIDENCE LE 12/12**

8 au 13 décembre - 6 jours

Théâtre de la Croix-Rousse - Lyon

### RÉSIDENCE 2 - Travail au plateau avec technique

20 au 25 avril - 6 jours

La Fédération - Lyon

### RÉSIDENCE 3 - Travail esthétique (scénographie, accessoires costumes et lumière)

18 au 23 mai - 6 jours

Théâtre de la Croix-Rousse - Lyon

### RÉSIDENCE 4 - Travail au plateau avec technique

15 au 20 juin - 6 jours

**SORTIE DE RÉSIDENCE LE 19/06 À 14H**

Théâtre Nationale Populaire -

Villeurbanne

Saison 2026-2027 (en cours de recherche)

### RÉSIDENCE 5 - Écriture et travail au plateau

Juillet-Août

Lieu à définir

### RÉSIDENCE 6 - Travail au plateau avec technique

Octobre - 12 jours

Lieu à définir

### RÉSIDENCE 7 - Travail au plateau avec technique

Janvier - 6 jours

Lieu à définir

### RÉSIDENCE 8 - Travail au plateau avec technique

Avril - 12 jours

Lieu à définir

## RÉSIDENCE DE FINALISATION + SORTIE DE CRÉATION (en cours de recherche)

Saison 2027-2028

### RÉSIDENCE 9 - Travail au plateau avec technique

Octobre - 12 jours

Lieu à définir

### SORTIE DE CRÉATION

Octobre (provisoire)

Théâtre de l'Élysée - Lyon (en cours)

# FICHE TECHNIQUE

PROVISOIRE

**Durée envisagée :** 1 heure

**Jauge envisagée :** 250 spectateur·ice·s

**Espace de représentation :** en salle équipée

**Configuration scénique :** dispositif frontal avec gradins

**Éléments techniques :**

Plateau : 6m ouverture / 6m profondeur / 3m hauteur (minimum provisoire)

Boîte noire complète drapée à l'allemande (souhaitable)

Tapis de danse noir au sol (souhaitable)

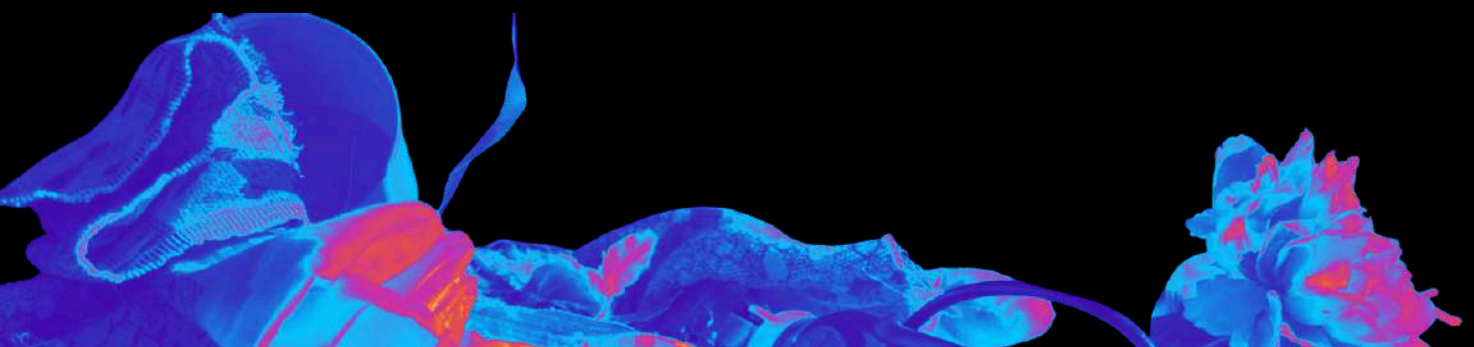
Montage + raccords en J : 1 service estimé

Démontage en J : 2h estimées

*Le reste des besoins techniques sera précisé au fur et à mesure de la création.*

## ÉCOCONCEPTION

La compagnie à la volonté d'inscrire son processus de production et de diffusion de spectacle dans une démarche éco-responsable. Dans cette perspective, elle se forme en 2024 au workshop *Faire avec moins : pratiques et esthétiques de la réduction dans le spectacle vivant*, piloté par la compagnie Galilée, en partenariat avec le CNAC et l'association ARTVIVA. Elle intègre ces réflexions à sa démarche de création, notamment dans la conception de ses décors et les imaginaires qu'elle déploie sur scène. Elle engage une réflexion au long cours sur son fonctionnement de manière globale, pour atténuer au mieux ses impacts environnementaux.



# ACTIONS DE MÉDIATION

La compagnie propose des actions de médiation, destinées à un public adolescent, étudiant et adulte, en parallèle des étapes de création du spectacle et pendant la phase de diffusion, pour enrichir sa réalisation, confronter son propos à d'autres regards et sensibiliser à sa démarche artistique. Elle est entièrement ouverte à adapter au mieux ces propositions avec les équipes qui seraient intéressées.

## EN PHASE DE CRÉATION

### **Récolte de témoignages**

Lancement d'un appel à témoignages pour récolter des paroles sur des vécus intérieurs de ruptures amoureuses (ressentis, impressions, sensations, émotions, images générées) de femmes qui se sentiraient dans la possibilité de partager cette intimité pour un travail artistique.

### **Atelier d'écriture**

Comment restituer un témoignage de rupture amoureuse à travers la réécriture libre d'un conte ? Comment une parole intime peut faire récit collectif ? À travers différents jeux d'écriture, cet atelier vise à questionner le rapport au deuil amoureux pour transformer cette expérience en matière propice à l'invention d'imaginaires.

### **Atelier mouvements et costumes scénographiques autour de la créature**

Quelles émotions, quelles sensations, quels états de corps et quelles images provoque un moment de rupture amoureuse ? Une invitation à rêver et à créer sa propre créature, celle qui nous libère et qui nous émancipe. À partir de jeux théâtraux et chorégraphiques, d'objets du quotidien et de matériaux de récupération détournés, les participant·e·s imagineront la gestuelle, la silhouette et le monde de leur créature pour créer ensemble un univers poétique et décalé.

## EN PHASE DE DIFFUSION

### **Bords plateau**

Ils sont proposés à l'issue des représentations par l'équipe du spectacle pour échanger avec les spectateur·ice·s autour de la création.

### **Réalisation d'une œuvre participative et évolutive (en cours de réflexion)**

Proposée au public à l'issue des représentations sous la forme d'un mur de mots écrits qui voyage avec le spectacle. Une invitation à écrire et lire des anecdotes, pensées, sensations, souvenirs de rupture amoureuse. Un rituel imaginé pour partager collectivement un peu de son intime, de sa vulnérabilité et se sentir moins isolé·e.

# CONTACT

COMPAGNIE RÊVERIES PARALLÈLES

[reveriesparalleles.com](http://reveriesparalleles.com)

## CONTACT COMPAGNIE

Lisalou Eyssautier, metteuse en scène

[contact@reveriesparalleles.com](mailto:contact@reveriesparalleles.com)

06 61 77 49 33

## CONTACT TECHNIQUE

Margot Ardouin, régie générale

[contact@ardouinmargot.fr](mailto:contact@ardouinmargot.fr)

06 13 74 60 91



Compagnie Rêveries Parallèles

Association loi 1901

30 rue Joséphin Souly, 69004 Lyon

SIRET 924 662 737 00015

Licence 2-007854